

แผนการพัฒนาเชิงยุทธศาสตร์ ปิงบประมาณ

2548-2549

ภารกิจหลักของมหาวิทยาลัย คือ การผลิตบัณฑิต การวิจัย การบริการวิชาการและการทำนุบำรุงศิลปวัฒนธรรม ซึ่งกระบวนการบริหารงานและดำเนินภารกิจประจำถือเป็นปัจจัยผลักดัน (Enablers / Driver) ให้การปฏิบัติงานของมหาวิทยาลัยบรรลุผลสำเร็จตามหน้าที่หลักขององค์กรดังกล่าวซึ่งเป็นการบริหารการเปลี่ยนแปลงทั่วไป อย่างไรก็ตามหลักการบริหารจัดการองค์กรสมัยใหม่จะให้ความสำคัญกับประเด็นยุทธศาสตร์เป็นหลัก ทั้งนี้เพื่อให้องค์กรมีการพัฒนาอย่างรวดเร็ว มีเอกลักษณ์และยั่งยืน ดังนั้นเพื่อให้มหาวิทยาลัยมีการพัฒนาได้อย่างรวดเร็วยิ่งขึ้น มหาวิทยาลัยได้ยึดวิสัยทัศน์ (Vision) เป็นหลักในการกำหนดประเด็นยุทธศาสตร์ในการดำเนินงานของมหาวิทยาลัยระยะปี 2547-2548 ใน 3 ประเด็นคือ

1. การพัฒนามหาวิทยาลัยให้เป็น Green University
2. การพัฒนามหาวิทยาลัยให้มีความเป็นเลิศด้านการเกษตร
3. การพัฒนามหาวิทยาลัยเป็นศูนย์การเรียนรู้เกษตรครบวงจร

เพื่อให้ประเด็นยุทธศาสตร์นำไปสู่การปฏิบัติได้มีการจัดทำโครงการ และตัวชี้วัดความสำเร็จ (KPI) ดังนี้

1. ยุทธศาสตร์การพัฒนามหาวิทยาลัยเป็น Green University

โครงการ กลไกผลักดัน	ผู้รับผิดชอบกำกับ/ติดตาม
1.1 โครงการพัฒนาสภาพบริเวณและสิ่งแวดล้อมภายในมหาวิทยาลัยให้ร่มรื่นอย่างยั่งยืน	- อธิการบดี
1.2 โครงการพัฒนาลานเอนกประสงค์ เพื่อเสริมบรรยากาศความเป็นมหาวิทยาลัย ใช้ประโยชน์ลานกิจกรรมนักศึกษาและสะท้อนความเป็นสากลนานาชาติ (Internationalization)	- อธิการบดี
1.3 โครงการปรับปรุงถนนและเส้นทางจราจรจะได้รับการบูรณะเพิ่มเติม โดยเฉพาะบริเวณที่ไม่มีมีการก่อสร้าง เน้นความสวยงามเป็นระเบียบและปลอดภัย	- อธิการบดี
1.4 โครงการส่งเสริมการนำเอาเทคโนโลยีชีวภาพมาใช้ในการบำรุงรักษาสภาพสิ่งแวดล้อมในมหาวิทยาลัย	- รองอธิการบดีฝ่ายกิจการพิเศษ

โครงการ กลไกผลักดัน	ผู้รับผิดชอบกำกับ/ติดตาม
1.5 โครงการพัฒนาความตระหนักของนักศึกษาและบุคลากรในการอนุรักษ์สิ่งแวดล้อมในมหาวิทยาลัย	- รองอธิการบดีฝ่ายกิจการพิเศษ + รองอธิการบดีฝ่ายกิจการนักศึกษา

ตัวชี้วัดความสำเร็จ (KPI)

- 1) สภาพบริเวณและสิ่งแวดล้อมได้รับการบำรุง
- 2) อย่างต่อเนื่อง
- 3) ประชาคมร้อยละ 80 พึงพอใจ
- 4) ได้ลานแสดงกิจกรรมนักศึกษาที่สวยงาม
- 5) ถนนและฟิวเจอร์มีความสมบูรณ์
- 6) การใช้ผลิตภัณฑ์เทคโนโลยีชีวภาพในการบำรุงรักษาสภาพแวดล้อมในมหาวิทยาลัย
- 7) นักศึกษาและบุคลากรไม่น้อยกว่าร้อยละ 80 ตระหนักในการอนุรักษ์สิ่งแวดล้อม

1. ยุทธศาสตร์การพัฒนามหาวิทยาลัยสู่ความเป็นเลิศทางการเกษตร

นัยของความเป็นเลิศด้านการเกษตร

ความเป็นเลิศด้านการเกษตรของมหาวิทยาลัยแม่โจ้จะดำเนินการพัฒนาใน 2 มิติของการสร้างความเป็นเลิศด้านวิชาการเกษตร ซึ่งจะเกี่ยวข้องโดยตรงกับงานวิจัยและการจัดการเรียนการสอน มิติที่ 2 เป็นมิติในการเป็นที่พึ่งของชุมชนและเกษตรกร เป็นมิติในลักษณะของการถ่ายทอดเทคโนโลยีด้านการเกษตรสู่ชุมชนและการเกษตร

นัยของเนื้อหาสาระของความเป็นเลิศด้านการเกษตร

คณะกรรมการร่างการสานวิสัยทัศน์สู่การปฏิบัติที่มหาวิทยาลัยแต่งตั้งจากคณาจารย์ได้วิเคราะห์ถึงความเข้มแข็งของผลงานวิจัยของคณาจารย์และบุคลากรของมหาวิทยาลัย จุดเด่นของมหาวิทยาลัย ภาพลักษณ์ของมหาวิทยาลัยในทัศนะของประชาคมภายนอกมหาวิทยาลัย ยุทธศาสตร์การพัฒนาระเทศ ยุทธศาสตร์การพัฒนากลุ่มจังหวัดภาคเหนือ และแนวโน้มด้านการเกษตรของโลก เห็นว่าจุดเน้นความเป็นเลิศด้านการเกษตรของมหาวิทยาลัยแม่โจ้ควรมุ่งเน้น (Focus) ที่การเป็นศูนย์กลางความเป็นเลิศด้าน “ระบบเกษตรมั่นคงและปลอดภัย” โดยมีฐานคิดที่ว่า

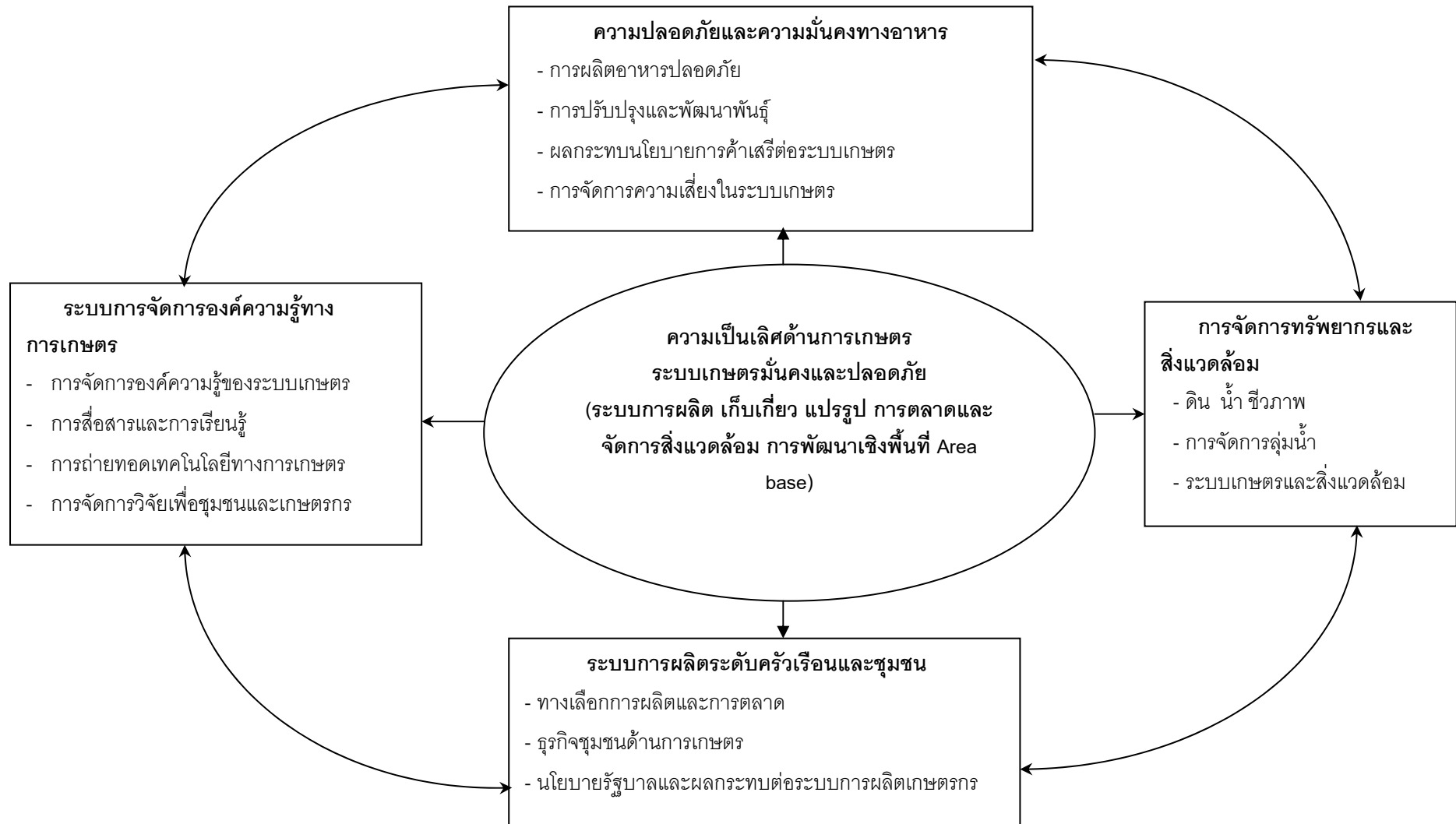
ในระบบนิเวศหนึ่งๆ ประกอบด้วยระบบย่อยๆ หลายระบบเชื่อมสัมพันธ์กันอยู่อย่างสมดุล หากระบบใดระบบหนึ่งเกิดปัญหา ถูกทำลายหรือเกิดการเสื่อมสภาพก็จะส่งผลกระทบต่อความไม่มั่นคงของระบบ

ส่งผลต่อความไม่มั่นคงของระบบส่งผลให้เกิดอันตรายหรือเกิดความเสียหายต่อระบบย่อยอื่นๆ และระบบใหญ่โดยรวม

ระบบการเกษตรก็เช่นเดียวกันในกระบวนการผลิตพืชหรือสัตว์ย่อมประกอบด้วยระบบย่อยหลายระบบทั้งที่เกี่ยวข้อกับระบบการผลิตโดยตรง ระบบการเก็บเกี่ยว ระบบการแปรรูป ระบบการตลาด และระบบสิ่งแวดล้อม รวมถึงระบบการผลิตระดับครัวเรือนและชุมชน ทางเลือกการผลิตและการตลาด ความปลอดภัยและมั่นคงทางอาหาร (Food safety and security) การจัดการทรัพยากรและสิ่งแวดล้อม ระบบสารสนเทศและการจัดการองค์ความรู้ทางการเกษตร ซึ่งภายในระบบเหล่านี้ประกอบด้วยระบบย่อยๆ อีกมากมาย ทั้งนี้บางระบบอาจมีความซับซ้อนน้อย บางระบบก็มีความซับซ้อนมาก การเกษตรที่ไม่ได้คำนึงถึงความมั่นคง ปลอดภัยของระบบย่อมส่งผลกระทบต่อสิ่งแวดล้อมและคนอย่างหลีกเลี่ยงไม่ได้ ปัญหาสภาพแวดล้อมเสื่อมโทรม ปัญหาการพังทลายของดิน ปัญหาโคลนถล่ม ปัญหาสุขภาพอนามัย ปัญหาความไม่มั่นคงปลอดภัยทางอาหารส่วนใหญ่เกิดจากการทำการเกษตรที่ขาดจิตสำนึกถึงความเชื่อมโยงของระบบเกษตรทั้งสิ้น และการทำการเกษตรที่ไม่เหมาะสมกับสภาพพื้นที่ (Area base)

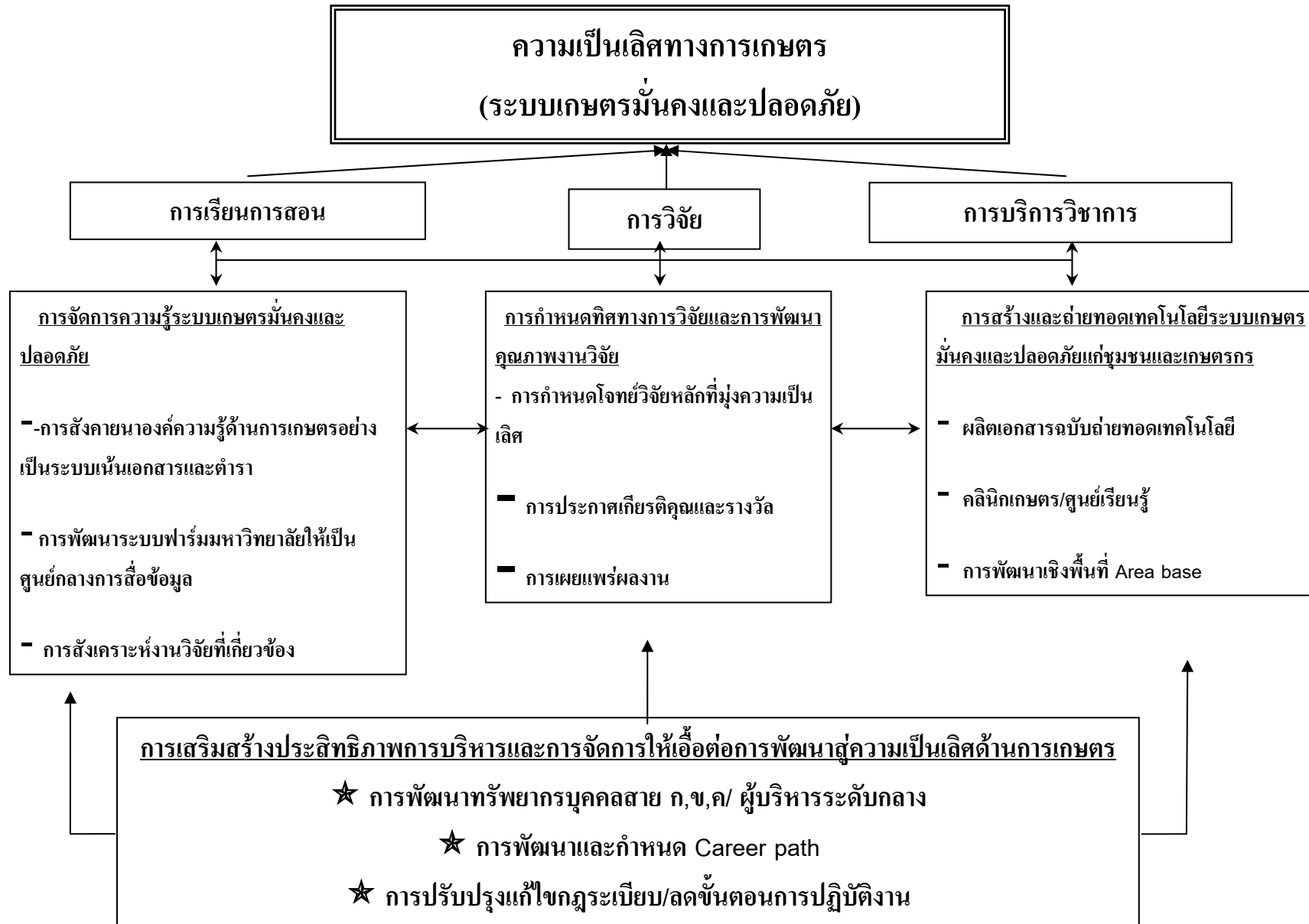
ความเป็นเลิศด้านการเกษตรของมหาวิทยาลัยแม่โจ้จึงมุ่งที่การศึกษาวิจัยถึงระบบเกษตรมั่นคง ปลอดภัยอย่างลึกซึ้งเพื่อสร้างองค์ความรู้เกี่ยวกับระบบเกษตรมั่นคงและปลอดภัยเป็นที่ยอมรับในวงวิชาการ และเกษตรกรในชุมชนท้องถิ่นและการถ่ายทอดเทคโนโลยีดังกล่าวแก่ชุมชนอย่างมีประสิทธิภาพและประสิทธิผล

กรอบแนวคิดการพัฒนาความเป็นเลิศด้านการเกษตร



จากกรอบแนวคิดที่สะท้อนเนื้อหาสาระของระบบเกษตรมั่นคงและปลอดภัยข้างต้น ได้มีการแปลงแนวคิดสู่การสร้างประเด็นยุทธศาสตร์ (Strategy Issues) โครงการและตัวชี้วัดความสำเร็จการดำเนินงาน 4 ประเด็น คือ

- 2.1 การเสริมสร้างประสิทธิภาพการบริหารและการจัดการให้เอื้อต่อการพัฒนาสู่ความเป็นเลิศด้านการเกษตร
- 2.2 การเสริมสร้างความแข็งแกร่งในการจัดการความรู้ระบบเกษตรมั่นคงและปลอดภัยภายในมหาวิทยาลัย
- 2.3 ยุทธศาสตร์การพัฒนาประสิทธิภาพการเรียนการสอนที่มุ่งสู่ความเป็นเลิศด้านการเกษตร
- 2.4 การกำหนดทิศทางการวิจัยและพัฒนาคุณภาพการวิจัย



ยุทธศาสตร์	ผู้รับผิดชอบกำกับ/ติดตาม
<p>2.1 ยุทธศาสตร์การเสริมสร้างประสิทธิภาพการบริหารและจัดการให้เอื้อต่อการพัฒนาสู่ความเป็นเลิศ</p> <p>2.2.1 โครงการปรับรื้อโครงสร้างระบบการบริหารมหาวิทยาลัย</p> <p>2.2.2 โครงการพัฒนาขีดความสามารถของบุคลากรสาย ก, ข และ ค.</p> <p>2.2.3 โครงการพัฒนาขีดความสามารถในการบริหารและจัดการแก่ผู้บริหารระดับกลาง</p> <p>2.2.4 โครงการพัฒนาระบบและกำหนดความก้าวหน้าในวิชาชีพ (Career Path)</p> <p>2.2.5 โครงการส่งเสริมการจัดทำผลงานวิชาการ และความเชี่ยวชาญชำนาญการพิเศษที่เกี่ยวข้องกับการพัฒนางานโดยตรง</p> <p>2.2.6 โครงการปรับปรุงแก้ไขระเบียบข้อบังคับ ที่เป็นอุปสรรคต่อการเพิ่มประสิทธิภาพการบริหารจัดการ</p>	<p>- รongอธิการบดีฝ่ายบริหาร</p> <p>- รongอธิการบดีฝ่ายบริหารและรองอธิการบดีฝ่ายการต่างประเทศ</p> <p>- รongอธิการบดีฝ่ายวางแผนและพัฒนา และรองอธิการบดีฝ่ายการต่างประเทศ</p> <p>- รongอธิการบดีฝ่ายวางแผนและพัฒนา</p> <p>- รongอธิการบดีฝ่ายวิชาการ</p> <p>- รongอธิการบดีฝ่ายบริหาร</p>

ตัวชี้วัดความสำเร็จ (KPI)

- 1) คณะ/ภาควิชามีการศึกษาและเตรียมการปรับรื้อโครงสร้างระบบการบริหารเพื่อปรับสู่มหาวิทยาลัยในกำกับ
- 2) บุคลากร สาย ก,ข และ ค ลาศึกษาต่อต่างประเทศไม่น้อยกว่า 10 คน/ปี
- 3) บุคลากร สาย ก,ข และ ค มีประสบการณ์ศึกษาดูงานฝึกอบรมเพื่อพัฒนาวิสัยทัศน์ ไม่น้อยกว่า 30 คน/ปี
- 4) จัดอบรมหลักสูตรการพัฒนาขีดความสามารถด้านการบริหารแก่ผู้บริหารระดับกลาง และบุคลากรที่สนใจงานบริหาร 2 รุ่น/ปี (ไม่น้อยกว่า 15 คน/รุ่น)
- 5) บุคลากร สาย ก,ข และ ค มีการจัดทำผลงานวิชาการและขอรับการประเมินผลงาน ไม่น้อยกว่า 20 คน/ปี
- 6) หน่วยในมหาวิทยาลัยทุกหน่วยงานเป็นเจ้าภาพในการทบทวนและข้อแก้ไข ระเบียบข้อบังคับ
- 7) การบริหารจัดการมหาวิทยาลัย มีประสิทธิภาพเพิ่มสูงขึ้น

ยุทธศาสตร์	ผู้รับผิดชอบกำกับ/ติดตาม
2.2 ยุทธศาสตร์การเสริมสร้างความแข็งแกร่งในการจัดการความรู้ระบบการเกษตรมั่นคงและปลอดภัย	
2.2.1 โครงการสังคายนาองค์ความรู้ด้านการเกษตรอย่างเป็นระบบและครบวงจร	- รongอธิการบดีฝ่ายวางแผนและพัฒนา
2.2.2 โครงการสังเคราะห์งานวิจัยที่เกี่ยวข้องกับระบบเกษตรของแม่โจ้	- รongอธิการบดีฝ่ายวิชาการและรongอธิการบดีฝ่ายการต่างประเทศ
2.2.3 โครงการพัฒนาระบบการจัดการฟาร์มมหาวิทยาลัยให้มีความเป็นเลิศและเป็นศูนย์กลางการเรียนรู้ของประชาคมแม่โจ้ ชุมชนและเกษตรกร	- รongอธิการบดีฝ่ายกิจการนักศึกษา
2.2.4 ผลิตเอกสารฉบับถ่ายทอดเทคโนโลยีระบบเกษตรแก่ชุมชนท้องถิ่น	- รongอธิการบดีฝ่ายวิจัย
2.2.5 สนับสนุนและจัดหางบประมาณแก่โครงการการถ่ายทอดเทคโนโลยีระบบเกษตรที่มั่นคงปลอดภัยแก่ชุมชนท้องถิ่น	- รongอธิการบดีฝ่ายวิจัยและรongอธิการบดีฝ่ายวางแผนและพัฒนา
2.2.6 จัดทำแผนงานในการถ่ายทอดเทคโนโลยีระบบเกษตรที่มั่นคงปลอดภัยที่ต่อเนื่องโดยมุ่งเน้นการพัฒนาเชิงพื้นที่	- รongอธิการบดีฝ่ายวิจัยและรongอธิการบดีฝ่ายวางแผนและพัฒนา

ตัวชี้วัดความสำเร็จ (KPI)

- 1) ได้ดำรารและเอกสารคำสอนความรู้ด้านการเกษตรที่เป็นผลงานบุคลากรไม่น้อยกว่า 20 เรื่อง
- 2) ได้เอกสารผลการสังเคราะห์งานวิจัยไม่น้อยกว่า 10 เรื่อง
- 3) ได้เอกสารประเภทถ่ายทอดเทคโนโลยีด้านการเกษตรไม่ น้อยกว่า 25 เรื่อง
- 4) ได้ชุมชนต้นแบบในการทำเกษตรมั่นคงปลอดภัยอย่างน้อย 2 ชุมชน
- 5) ได้ Communities Lab เพื่อการเรียนรู้ 2 ชุมชน

ยุทธศาสตร์	ผู้รับผิดชอบกำกับ/ติดตาม
<p>2.3 ยุทธศาสตร์การพัฒนาประสิทธิภาพการเรียนการสอนที่มุ่งสู่ความเป็นเลิศด้านการเกษตร</p> <p>กรอบคิด</p> <ul style="list-style-type: none"> - การเรียนการสอนเป็นภาระงานหลัก (Function) ที่มหาวิทยาลัยต้องให้ความสำคัญ - ยุทธศาสตร์การพัฒนาประสิทธิภาพการเรียนการสอนเป็นปัจจัยเสริมให้ภาระงานหลักมีความสมบูรณ์ยิ่งขึ้น 	
<p>2.3.1 โครงการให้คณะ/ภาควิชา สร้างและพัฒนาหลักสูตรให้ครอบคลุมและทันกับความต้องการของสังคมและยุคโลกาภิวัตน์ อาทิ หลักสูตรด้านกฎหมายสิ่งแวดล้อม กฎหมายการค้าระหว่างประเทศ เครื่องจักรกลเกษตรขนาดเล็ก พลังงานทดแทน ธุรกิจชุมชน และศูนย์สารสนเทศด้านการเกษตร เป็นต้น</p> <p>2.3.2 โครงการพัฒนาขีดความสามารถบุคลากร โดยเฉพาะสายผู้สอนให้มีความเป็นครูมืออาชีพ</p> <p>2.3.3 โครงการพัฒนาระบบเครือข่ายให้ครอบคลุมทุกอาคารและเพียงพอกับความต้องการของนักศึกษาและบุคลากร</p> <p>2.3.4 โครงการศึกษาอัตลักษณ์ (Identity) มหาวิทยาลัยแม่โจ้อย่างเป็นระบบเพื่อใช้ประโยชน์ในการพัฒนาการเรียนการสอน การประชาสัมพันธ์ และสร้างตราสัญลักษณ์แม่โจ้ (Band)</p>	<p>- รองอธิการบดีฝ่ายวิชาการและรองอธิการบดีฝ่ายมาตรฐานการศึกษา</p> <p>- รองอธิการบดีฝ่ายวิชาการ</p> <p>- รองอธิการบดีฝ่ายวิจัย</p> <p>- รองอธิการบดีฝ่ายกิจการนักศึกษา</p>

ตัวชี้วัดความสำเร็จ (KPI)

- 1) ได้หลักสูตรที่ทันสมัยและตอบสนองความต้องการของสังคม ไม่น้อยกว่า 2 หลักสูตร/ปี
- 2) บุคลากรสายผู้สอนมีประสบการณ์และมีขีดความสามารถในการเป็นครูเพิ่มขึ้น
- 3) ได้ระบบเครือข่ายคอมพิวเตอร์ที่สมบูรณ์ มีจุดให้บริการทั้งแบบมีคอมพิวเตอร์ให้บริการและมีจุดเชื่อมต่อคอมพิวเตอร์ส่วนบุคคลครอบคลุมอาคารหลักทุกอาคาร
- 4) ได้เอกสารที่แสดงถึงอัตลักษณ์ของมหาวิทยาลัย (นักศึกษา+อาจารย์+บัณฑิต+ผลิตภัณฑ์)
- 5) ได้แนวทางในการใช้ประโยชน์จากการศึกษาอัตลักษณ์ ทั้งในเชิงการจัดการเรียนการสอน การประชาสัมพันธ์และธุรกิจ

ยุทธศาสตร์	ผู้รับผิดชอบกำกับ/ติดตาม
2.4 ยุทธศาสตร์การสร้างความเป็นเลิศด้านการวิจัย	
2.4.1 โครงการการพัฒนาโจทย์วิจัยและส่งเสริมการทำวิจัยที่มุ่งสู่ความเป็นเลิศทางการเกษตร	- รong อธิการบดีฝ่ายวิจัยและรองอธิการบดีฝ่ายวางแผนและพัฒนา
2.4.2 โครงการส่งเสริมและสนับสนุนให้บุคลากรและนักศึกษาเผยแพร่ผลงานวิจัยอย่างต่อเนื่อง	- รองอธิการบดีฝ่ายวิจัย
2.4.3 โครงการพัฒนาระบบสารสนเทศงานวิจัย	- รองอธิการบดีฝ่ายวิจัย
2.4.4 โครงการพัฒนาระบบบริหารงานวิจัยให้เกิดความเชื่อมโยงระหว่างสำนักวิจัยและส่งเสริมวิชาการการเกษตรกับคณะ	- รองอธิการบดีฝ่ายวิจัย
2.4.5 โครงการโครงการประกาศเกียรติคุณและให้รางวัลแก่นักวิจัย	- รองอธิการบดีฝ่ายวิจัย

ตัวชี้วัดความสำเร็จ (KPI)

- 1) ได้ชุดโครงการวิจัยเชิงบูรณาการที่มุ่งสู่ความเป็นเลิศทางการเกษตรอย่างน้อย 3 ชุดโครงการ/ปี
- 2) ได้งบประมาณสนับสนุนอย่างน้อย 10 ล้านบาท/ปี
- 3) ผลงานวิจัยได้รับการตีพิมพ์ หรือแก้ปัญหาชุมชน หรือจดสิทธิบัตร หรือเผยแพร่ไม่น้อยกว่า 30 เรื่อง/ปี
- 4) กรรมการวิจัยระดับคณะสามารถตัดสินใจเกี่ยวกับการบริหารโครงการวิจัยได้อย่างมีประสิทธิภาพ
- 5) มีการจัดงานวันวิจัยปีละ 1 ครั้งและมีนักวิจัยได้รับการประกาศเกียรติคุณอย่างน้อยปีละ 5 คน

3. การพัฒนามหาวิทยาลัยให้เป็นศูนย์กลางการเรียนรู้เกษตรกรบวงจร

- 3.1 โครงการพัฒนาระบบการบริหารจัดการฟาร์มมหาวิทยาลัยในรูปแบบหน่วยงานในกำกับ
- 3.2 โครงการสร้างศูนย์การเรียนรู้ที่เป็นจุดเด่นให้คณะ/ ภาควิชา
- 3.3 โครงการส่งเสริมให้ศูนย์เรียนรู้แต่ละศูนย์ฯ จัดทำแผนธุรกิจ
- 3.4 โครงการสร้างศูนย์แสดงและจำหน่ายผลผลิตและผลิตภัณฑ์ของมหาวิทยาลัย

(Cowboy market)

- 3.5 โครงการพัฒนาชุดโครงการบริการวิชาการเพื่อการถ่ายทอดเทคโนโลยีเกษตรสู่ชุมชนและเกษตรกร

ตัวชี้วัดความสำเร็จ(KPI)

- 1) ได้ศูนย์เรียนรู้การเกษตรอย่างน้อย 10 ศูนย์ภายใน 1 ปี
- 2) ได้ศูนย์เรียนรู้ที่มีความเป็นเลิศทางการเกษตรอย่างน้อย 4 ศูนย์ต่อปี
- 3) ศูนย์เรียนรู้สามารถพึ่งพาตนเองได้ภายใน 2 ปี
- 4) โครงการบริการวิชาการไม่น้อยกว่า 30 โครงการต่อปี เกษตรกร/นักเรียน/นักศึกษา/นักท่องเที่ยว เข้ารับบริการอย่างน้อย 5,000 คนต่อปี
- 5) การยอมรับเทคโนโลยีของเกษตรกร
- 6) มีบริการวิชาการผ่านสื่อต่างๆ ไม่น้อยกว่า 200 เรื่องต่อปี

กำหนดทิศทางการวิจัยและพัฒนาคุณภาพการวิจัย

- พัฒนาโจทย์วิจัยและส่งเสริมการทำวิจัยสู่ความเป็นเลิศ
- มุ่งเสริม/สนับสนุนให้บุคลากรและนักศึกษาเผยแพร่งานวิชาการอย่างต่อเนื่อง
- พัฒนาระบบสารสนเทศงานวิจัย
- พัฒนาระบบบริหารงานวิจัยให้เกิดความเชื่อมโยงระหว่างคณะกับสำนักวิจัย
- ประกาศเกียรติคุณและให้รางวัลนักวิจัย

เสริมสร้างความแข็งแกร่งในการจัดการความรู้

- สังคายนาองค์ความรู้
- สังเคราะห์งานวิจัยเกี่ยวกับระบบเกษตร
- พัฒนาระบบการจัดการฟาร์มมหาวิทยาลัย
- ผลิตเอกสารถ่ายทอดเทคโนโลยี
- จัดทำแผนงาน/งบประมาณสนับสนุน



การเป็นที่พึ่งของชุมชนและเกษตรกร

- ศูนย์การเรียนรู้ที่เป็นจุดเด่นคณะ/ภาควิชา
- ส่งเสริมศูนย์เรียนรู้จัดทำแผนธุรกิจ
- สร้างศูนย์จำหน่ายและผลผลิตและผลิตภัณฑ์
- สร้างเครือข่ายองค์กรภายนอก
- บุคลากร+นักศึกษามีส่วนร่วม
- สร้างระเบียบ+แนวปฏิบัติให้การบริหารมี
- ประสิทธิภาพ

เสริมสร้างประสิทธิภาพการบริหาร

ปรับโครงสร้างการบริหารมหาวิทยาลัย

- พัฒนาขีดความสามารถบุคลากรสาย ก.
- พัฒนาขีดความสามารถในการบริหารจัดการแก่ผู้บริหารระดับกลาง
- พัฒนาระบบและกำหนด Career path
- ส่งเสริมการจัดทำผลงานวิชาการ, เชี่ยวชาญ ที่เกี่ยวข้องของการพัฒนางาน
- ปรับปรุงแก้ไขระเบียบข้อบังคับที่เป็นอุปสรรค